
L'ANJOUINAIS

Bulletin municipal



N° 45
Janvier 2021

L'année 2020 restera gravée dans nos mémoires, elle n'a été à aucune autre pareille. La crise sanitaire a mis notre santé et celle de nos proches au cœur de nos préoccupations quotidiennes, elle a touché nos vies professionnelle, familiale, amicale, communale.

Dans ces circonstances ma première pensée est de remercier les Anjouinaises et les Anjouinains d'avoir contribué par leur comportement au respect des consignes prises au niveau national, départemental et communal. Ainsi nous avons pu traverser la crise sanitaire sans être directement touchés dans notre village en 2020.

Bien évidemment tout cela a fortement perturbé notre action communale et les activités des associations, surtout à partir du mois de mars. Mais vous le verrez à la lecture de ce numéro de l'Anjouinain, la vie ne s'est pas arrêtée.

La commune a fait réaliser des travaux (allées, gravillon et haies au cimetière, haie de la salle des fêtes, ralentisseur aux Moriets) en début d'année. D'autres investissements prévus en 2020 sont déjà programmés pour début 2021 (peintures intérieures et toiture à la salle des fêtes). La Mairie et ses employés municipaux ont rempli leurs missions de service public, l'école, la bibliothèque, la commission des Maisons fleuries ont repris dès que cela était possible leurs activités. La commission Action Sociale est restée mobilisée : distribution de colis aux aînés, aide aux personnes les plus vulnérables.

Nos onze associations qui font la force de notre vie sociale ont maintenu, dans la mesure du possible, une partie de leur activité. Elles préparent le programme et le calendrier de leurs manifestations pour 2021 malgré les incertitudes qui subsistent.

En ce début d'année 2021, soyez assurés que la nouvelle équipe municipale et moi-même sommes pleinement mobilisés au service de la commune et de chacun de ses habitants.

Continuez à prendre soin de vous et de votre famille. Tous nos vœux pour cette nouvelle année.

Le Maire

Jacques-Henri LEPREUX

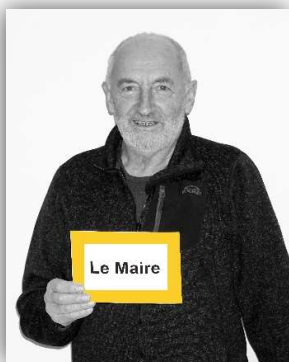
Monsieur le Préfet de l'Indre a pris un arrêté pour conférer à Monsieur Bernard KOCKENPO le titre de Maire honoraire.

Monsieur le Maire et son conseil municipal le félicitent pour cette distinction qui récompense 37 années d'engagement au service de la commune d'Anjouin et de ses habitants.

Présentation de la nouvelle équipe municipale



Jacques-Henri
LEPREUX
Maire



Gérald HERHEL
1^{er} Adjoint



Christine VINCENT
2^{ème} Adjoint



Patrice CARRÉ
3^{ème} Adjoint



Annick CLOREC
Conseillère



Dominique GIRAUDON
Conseiller



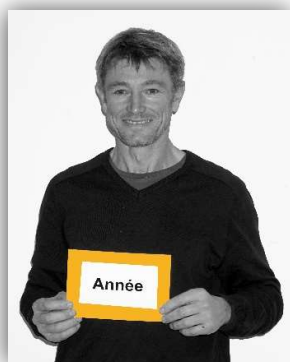
Nathalie DUFAUT
Conseillère



Philippe KIEFFER
Conseiller



Nathalie LACROIX
Conseillère



Stéphane LIMET
Conseiller



Émilie LEPAIN
Conseillère

Liste et composition des commissions

Commissions communales

Aide sociale, gérontologie

Patrice CARRÉ, Gérald HERHEL, Dominique GIRAUDON, Nathalie LACROIX, Annick CLOREC

Finances, budget, appel d'offres

Jacques-Henri LEPREUX, Gérald HERHEL, Christine VINCENT, Patrice CARRÉ

Urbanisme, travaux / bâtiments communaux, économies d'énergie, voirie, chemins de randonnées

Christine VINCENT, Gérald HERHEL, Dominique GIRAUDON, Stéphane LIMET

Fêtes communales, réceptions, sport

Patrice CARRÉ, Gérald HERHEL, Christine VINCENT, Nathalie LACROIX, Stéphane LIMET, Philippe KIEFFER

Environnement, entretien, fleurissement, cimetière

Gérald HERHEL, Annick CLOREC, Christine VINCENT, Nathalie LACROIX, Nathalie DUFAUT

Bulletin municipal « L'Anjouin »

Christine VINCENT, Nathalie LACROIX, Emilie LEPAIN

Commissions et syndicats intercommunaux

Communauté de Communes Chabris - Pays de Bazelle (3CPB)

Titulaire : Jacques-Henri LEPREUX - Suppléant : Gérald HERHEL

Syndicat des Eaux (SIAEP) de Saint-Christophe en Bazelle

Titulaires : Jacques-Henri LEPREUX, Christine VINCENT - Suppléants : Nathalie LACROIX, Philippe KIEFFER

Regroupement Pédagogique Intercommunal (RPI) de Bazelle

Titulaires : Jacques-Henri LEPREUX, Christine VINCENT, Emilie LEPAIN - Suppléants : Patrice CARRÉ, Gérald HERHEL, Nathalie LACROIX

Syndicat Mixte du Pays de Valençay en Berry

(Soutien au développement du territoire sur les 4 Communautés de Communes de Chabris – Pays de Bazelle, Écueillé – Valençay, Chatillonnais en Berry, Région de Levroux)

Titulaires : Patrice CARRÉ, Nathalie LACROIX - Suppléants : Nathalie DUFAUT, Gérald HERHEL

Syndicat de la Vallée du Fouzon

(Études et opérations pour une gestion cohérente des bassins du Fouzon, du Pozon, du Meunet et du Verger)

Titulaires : Stéphane LIMET, Dominique GIRAUDON

CIVAM de Valençay et Pays de Bazelle

(Association qui accompagne des initiatives locales pour le développement durable de l'agriculture et pour dynamiser le milieu rural)

Titulaires : Stéphane LIMET, Dominique GIRAUDON - Suppléante : Nathalie LACROIX

Syndicat Départemental d'Energies de l'Indre (SDEI)

(Organisation de la distribution publique d'électricité dans l'ensemble des communes du département de l'Indre)

Titulaire : Christine VINCENT

Syndicat Mixte de Gestion de l'Assainissement Autonome dans l'Indre (SMGAAI)

(Contrôle des installations d'assainissement non collectif dans le département de l'Indre, confié à la SAUR)

Titulaire : Christine VINCENT - Suppléant : Gérald HERHEL

Bazelle Service

(Association intermédiaire de services à la personne, aux entreprises et collectivités, livraison de repas à domicile)

Titulaire : Jacques-Henri LEPREUX - Suppléante : Nathalie DUFAUT

Sommaire

Vie communale, santé, vie sociale	6
Etat civil	6
Informations COVID 19.....	6
Information dépistages des cancers	8
Hommage à Samuel PATY	9
Deuil National	9
Action Sociale	10
Téléthon	10
Investissements 2020	11
Environnement Nature	12
Traitement des déchets et ordures ménagères	12
Nouvelles Consignes de tri	13
Eau.....	14
Electricité.....	15
Nos amis les chats.....	17
CIVAM du Pays de Valençay.....	17
Regroupement Pédagogique Intercommunal de Bazelle	18
La Vie à l'école d'Anjouin	19
La vie des associations	22
Liste des associations d'Anjouin	22
Amicale des Anciens Combattants d'Anjouin.....	23
Amicale des Donneurs de Sang Bénévoles.....	24
Association sportive d'Anjouin – Foot	27
Comité des Fêtes	27
Bibliothèque.....	28
Dentelle au village	30
Festiv'Anjouin	31
Gymnastique Volontaire Anjouinaise	32
La Récré du RPI	33
Multi-Loisirs	34
Société communale des Chasseurs d'Anjouin	35
Calendrier des associations	36
Concours Villes, Villages, Maisons et Fermes Fleuris	37
Palmarès 2020 Canton de Valençay.....	37
Commission des Maisons fleuries d'Anjouin	38
Amusons-nous !!!	39
Anjouin dans la presse	40
Nos entreprises	43
Renseignements utiles	45

Vie communale, santé, vie sociale

Etat civil



NAISSANCES

- PAIMBA FAILLOT Gaël né le 06/02/2020
- BOUQUIN BERNADAC Jenna née le 08/06/2020



DECES

- Monsieur PORCHERON Bernard, décédé le 22/03/2020
- Madame SIMONIN Michelle, décédée le 30/03/2020
- Madame GOUMAIN Yvonne, décédée le 20/07/2020
- Madame DEBOUVER Madeleine, décédée le 24/08/2020
- Madame DA SILVA Maria, décédée le 01/11/2020



MARIAGE

- GUGLIELMI Tony et TESSIER Myriam, Mariés le 14 février 2020

Informations COVID 19

En ces temps particuliers, le Maire et le Conseil Municipal souhaitent témoigner leur soutien à vous et vos proches.

Prenons soins des uns et des autres !

Informations site du Gouvernement <https://www.gouvernement.fr/info-coronavirus>

L'ORIGINE DU VIRUS

La COVID-19, un nouveau coronavirus

Le virus identifié en janvier 2020 en Chine est un nouveau coronavirus, nommé SARS-CoV-2. La maladie provoquée par ce coronavirus a été nommée COVID-19 par [l'Organisation Mondiale de la Santé](#) - OMS. Depuis le 11 mars 2020, l'OMS qualifie la situation mondiale du COVID-19 de pandémie ; c'est-à-dire que l'épidémie est désormais mondiale.

Les coronavirus sont une famille de virus qui provoquent des maladies allant d'un simple rhume (certains virus saisonniers sont des coronavirus) à des pathologies plus sévères (comme les détresses respiratoires du MERS, du SRAS ou de la COVID-19).

La dangerosité

La COVID-19 est un virus dangereux parce que :

- Il est très contagieux : chaque personne infectée va contaminer au moins 3 personnes en l'absence de mesures de protection ;
- Une personne contaminée mais qui ne ressent pas encore de symptômes peut contaminer d'autres personnes.

LES SYMPTOMES

La COVID-19 peut se manifester par :

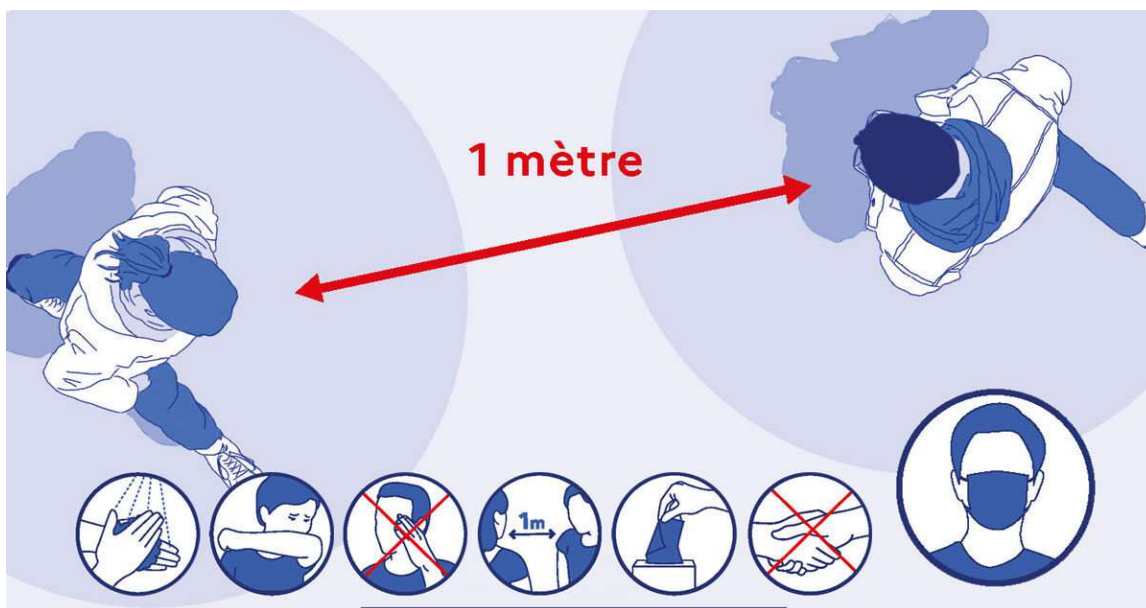
- La fièvre ou la sensation de fièvre (frissons, chaud-froid) ;
- La toux ;
- Des maux de tête, courbatures, une fatigue inhabituelle ;
- Une perte brutale de l'odorat (sans obstruction nasale), une disparition totale du goût, ou une diarrhée ;
- Dans les formes plus graves : difficultés respiratoires pouvant mener jusqu'à une hospitalisation en réanimation voire au décès.

Le ministère des Solidarités et de la Santé actualise ses recommandations régulièrement pour protéger votre santé et vous recommander les bons gestes barrières à adopter face au Coronavirus COVID-19.

RAPPEL DES GESTES BARRIERES

Face aux infections, il existe des gestes simples pour préserver votre santé et celle de votre entourage :

- Se laver régulièrement les mains ou utiliser une solution hydroalcoolique
- Tousser ou éternuer dans son coude ou dans un mouchoir
- Se moucher dans un mouchoir à usage unique et le jeter
- Éviter de se toucher le visage
- Respecter une distance d'au moins un mètre avec les autres
- Saluer sans se serrer la main et arrêter les embrassades
- En complément de ces gestes, porter un masque quand la distance d'un mètre ne peut être respectée



[gouvernement.fr/infocoronavirus/
tousanticovid](https://gouvernement.fr/infocoronavirus/tousanticovid)



**#Tous
AntiCovid**

**Information
coronavirus**



Information dépistages des cancers

Le Centre Régional de Coordination des Dépistages des Cancers (CRCDC) nous sollicite pour appuyer la promotion du dépistage des cancers du sein, colorectal et du col de l'utérus.

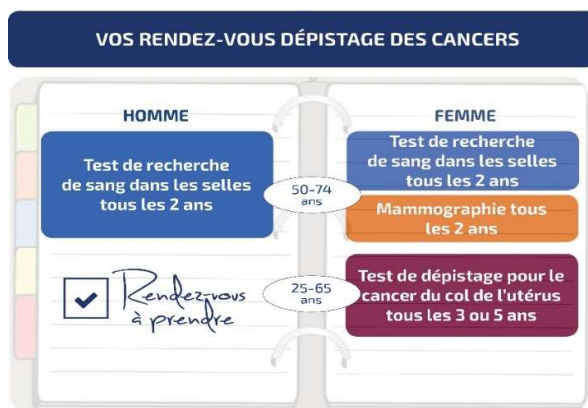
De manière générale, plus les cancers sont détectés tôt et plus les chances de guérison sont importantes.

Prendre soin de sa santé, c'est aussi anticiper les maladies. Prenez soin de vous en effectuant vos contrôles réguliers.

INFORMATION DEPISTAGE DES CANCERS

**DÉPISTAGE
DES CANCERS**
Centre de coordination
Centre-Val de Loire

**76 % DES FRANÇAIS DECLARENT
QU'ILS FERONT PLUS ATTENTION
A LEUR SANTE SUITE A LA CRISE
DU COVID-19**



Parlez-en à votre médecin !
Plus d'infos sur www.e-cancer.fr

Participer aux dépistages des cancers est un moyen pour prendre soin de soi. Lorsqu'un cancer est diagnostiqué précocement les chances de guérison sont meilleures.

Les examens de dépistage peuvent être réalisés par les professionnels de santé habituels dans le respect des gestes barrières.

PARTICIPATION AUX DEPISTAGES DES CANCERS / 2018-2019

(Nbre de personnes dépistées / nbre de personnes invitées)

	CANTON DE VALENCAY
CANCER COLORECTAL	34%
CANCER DU SEIN	53%

**NOUS NE SOMMES
PAS IMPUISSANTS
FACE AUX CANCERS**

CRCDC - Antenne 36
Centre Médico-Social
Rue Jules Chauvin
36000 CHÂTEAUROUX

Sein : 02.54.60.67.52 | Colon : 02.54.60.67.56
Col de l'utérus : 02.47.47.98.94

Hommage à Samuel PATY

Suite à l'appel de l'Association des maires de France à toutes les Communes de France, le mercredi 21 octobre, notre Maire Jacques-Henri LEPREUX et certains élus ont rendu hommage à Monsieur Samuel PATY, professeur d'Histoire et Géographie, afin d'exprimer notre émotion suite à son assassinat et de témoigner notre solidarité à la victime et à sa famille.

Le drapeau de la Mairie d'Anjouin a été mis en berne et nous avons observé une minute de silence.

Chaque commune de France a ainsi pu rappeler son attachement aux grands principes de la République et l'immense respect dû à celles et ceux qui ont pour mission de former les citoyens de demain.



Deuil National

Hommage à Valéry GISCARD D'ESTAING, mercredi 9 décembre, jour de deuil national. Drapeau en berne, le Maire, des représentants du conseil municipal, dont les trois adjoints et des employés communaux ont observé une minute de silence en mémoire de l'ancien Président de la République.



Action Sociale

Du fait du contexte sanitaire actuel, nous regrettons que le repas des aînés n'ait pu avoir lieu cette année.

C'est un moment de convivialité et de rencontre très apprécié de tous.

Nous avons programmé celui de 2021, le dimanche 16 mai si cela est possible selon le contexte.

L'année 2021 marquera un changement. Le repas et le colis de Noël seront offerts aux Anjouinains âgés de 70 ans et plus, toutefois les personnes ayant déjà bénéficié de ces prestations continueront à les recevoir.



La distribution des 101 colis a été effectuée auprès de nos aînés en cette fin d'année

■ Aide aux personnes

Une démarche volontariste est menée pour informer / rappeler aux habitants les aides que la commune peut leur apporter (accompagnement, démarches, informations, aide aux personnes vulnérables...).

L'équipe Action Sociale souhaite :

- Être à l'écoute des personnes âgées ou vulnérables pour pallier à un besoin.
- Intervenir à leurs demandes dans toute situation qui peut améliorer leur confort.
- Aider au transport (courses alimentaires, médecin, intervenir par exemple pour le transport le jour du repas des aînés).
- Remplir un document, apporter une aide administrative, poster un courrier ou autre tâche qui peut être pénible et apporter une aide ponctuelle (ménagère, jardin, grenier ou autres...).
- Simplement vous rendre une petite visite pour rompre un peu la solitude.

N'hésitez pas à joindre la mairie ou un membre de l'équipe Action Sociale, nous sommes là pour vous aider !

■ Atelier informatique

L'administration nous demande d'être de plus en plus connecté à l'outil informatique afin d'effectuer nos démarches administratives.

C'est pourquoi avec l'appui de la Communauté de Communes, un accompagnement va être mis en place à Anjouin, afin d'aider les personnes qui souhaitent se former dans ses démarches informatisées (démarches administratives, mise en forme de courrier/CV, aide à la recherche sur internet...).

Téléthon

La prestation offerte les autres années par la troupe « Les Baladins » pour le téléthon n'a pu avoir lieu.



Faire un don à l'association, c'est faire avancer la recherche et aider les chercheurs à développer des thérapies innovantes pour guérir les maladies rares. C'est aussi aider à mettre en place de nouvelles actions sociales pour accompagner les malades et familles à chaque étape de la maladie (diagnostic, prise en charge, scolarité, emploi, logement...).

Aujourd'hui, vaincre la maladie devient possible.

Vous pouvez faire un don tout au long de l'année

soit par internet sur

<https://don.telethon.fr>

soit par téléphone au



Investissements 2020 – projet 2021

La crise sanitaire a conduit au report des deux plus gros investissements prévus en 2020 pour la salle des fêtes (travaux sur la toiture côté route départementale et peintures intérieures) sur le budget 2021 qui sera voté au 1^{er} trimestre.

DEPENSES

Cimetière : allées, gravillon, haies 21 678 €
(Travaux prévus en 2019 et réalisés en 2020)

Salle des fêtes : réfection toiture côté route départementale 9 407 €
(Achat matériaux en 2020, travaux reportés à 2021)

Salle des fêtes : plantation haies 1 961 €

Ralentisseur route de Genouilly, « Les Moriets » 5 642 €
(Travaux prévus en 2019 et réalisés en 2020)

Total TTC 38 688 €

RECETTES

Subventions 6 830 €

Fonds propres 31 858 €

Total TTC 38 688 €

Le Maire
Jacques-Henri LEPREUX



Environnement Nature

Trier est un bienfait pour notre planète !



Stop aux déchets sauvages et non triés !



Traitement des déchets et ordures ménagères :

Monsieur le Maire indique que la Communauté de Communes de Chabris Pays de Bazelle a pour objectif ambitieux de diminuer de 50% l'enfouissement des déchets d'ici 2025.

En effet l'Etat va augmenter fortement la taxe sur la tonne d'enfouissement. Par ailleurs le coût de traitement des déchets augmente.

La seule solution est d'augmenter fortement le recyclage. Cela nécessitera une sensibilisation des habitants, une extension des consignes de tri, le développement du compostage.

Les consignes de tri vont être renforcées et élargies dès janvier 2021.

Le recyclage permet de préserver les ressources naturelles, d'éviter le gaspillage et de limiter les pollutions.

Nouvelles consignes de tri :

Plus simple !!!

Vos ordures ménagères doivent être **triées** puis **jetées**, dans votre sac jaune, pour les déchets recyclables, et dans votre bac roulant pour les autres, en suivant les consignes suivantes :

DANS VOTRE POUBELLE

RESTES ALIMENTAIRES

PRODUITS D'HYGIÈNE

VAISSELLES EN VERRE OU CÉRAMIQUE



VAISSELLES EN VERRE OU CÉRAMIQUE



Cartons bruns, bouteilles et bocaux en verres interdits

DANS VOS SACS JAUNES

EMBALLAGES PLASTIQUES ALIMENTAIRES



BOÎTES, BARQUETTES ET BIDONS MÉTALLIQUES



CARTONNETTES ET BRIQUES ALIMENTAIRES



SACS & FILMS PLASTIQUES



EMBALLAGES PLASTIQUES DE PRODUITS D'ENTRETIEN



EMBALLAGES PLASTIQUES D'HYGIÈNE CORPORELLE



NOUVEAU

BOÎTES ET POTS ALIMENTAIRES



BARQUETTES & BLISTER EN PLASTIQUE



POLYSTYRÈNE



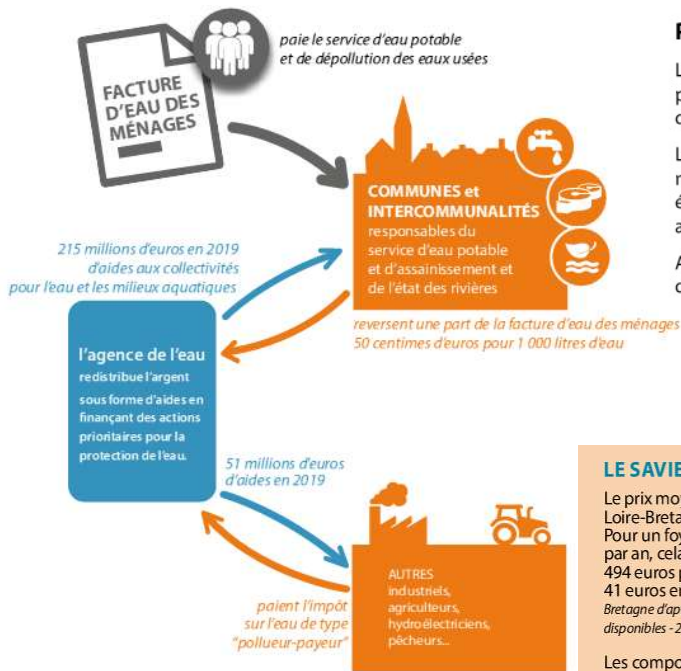
POCHETTE & SUREMBALLAGE





L'eau est indispensable à la vie, sans elle il n'y aurait aucune vie possible sur terre.

Le constat est simple, tous les êtres vivants ont besoin d'eau pour exister !



POURQUOI DES REDEVANCES ?

Les redevances des agences de l'eau sont des recettes fiscales environnementales perçues auprès de ceux qui utilisent l'eau et qui en altèrent la qualité et la disponibilité (consommateurs, activités économiques).

Les agences de l'eau redistribuent cet argent collecté sous forme d'aides pour mettre aux normes les stations d'épuration, fiabiliser les réseaux d'eau potable, économiser l'eau, protéger les captages d'eau potable des pollutions d'origine agricole, améliorer le fonctionnement naturel des rivières...

Au travers du prix de l'eau, chaque habitant contribue à ces actions au service de l'intérêt commun et de la préservation de l'environnement et du cadre de vie.

LE SAVIEZ-VOUS ?

Le prix moyen de l'eau dans le bassin Loire-Bretagne est de 4,12 euros TTC/m³. Pour un foyer consommant 120 m³ par an, cela représente une dépense de 494 euros par an et une mensualité de 41 euros en moyenne (estimation Loire-Bretagne d'après SISPEA - données agrégées disponibles - 2015).

Les composantes du prix de l'eau sont :

- Le service de distribution de l'eau potable (abonnement, consommation)
- Le service de collecte et de traitement des eaux usées
- Les redevances de l'agence de l'eau qui représentent en moyenne 12,16 % du montant de la facture d'eau.
- les contributions aux organismes publics (VNF...) et l'éventuelle TVA

Les 7 bassins hydrographiques métropolitains



Information

- Au 1^{er} Janvier 2021, le prix de l'eau augmentera de 1 % pour la part syndicale.

Soit une augmentation de 3€ pour une consommation de 100 m³.

Mais en adoptant une consommation raisonnable, un ménage pourra voir sa facture diminuer, et ainsi participer à l'utilisation responsable des ressources naturelles et notamment de l'eau.

- Un important renouvellement de réseau de canalisations est à réaliser dans les années à venir.
- La délégation de service public a été renouvelée auprès de la SAUR à compter du 1^{er} janvier 2021 pour 15 ans.



Electricité

▪ Déploiement du compteur LINKY

LINKY arrive chez vous !

ERDF devenu ENEDIS, entreprise gestionnaire du réseau de distribution d'électricité, procède actuellement à la modernisation des compteurs, pour un réseau public plus performant et de meilleurs services aux collectivités et aux particuliers.

Des courriers d'informations de la part d'ENEDIS parviendront aux particuliers au cours du 1er trimestre 2021

Le nouveau compteur en quelques mots

Après les compteurs bleus et compteurs blancs électroniques, le compteur Linky est la dernière génération de compteur électrique installé par le distributeur d'électricité. Il est dit « communicant » car il permet de transmettre des informations à distance en utilisant la technologie du Courant Porteur en Ligne (CPL). Il remplacera l'ensemble des compteurs d'électricité sur le territoire français d'ici 2021 pour les particuliers, les professionnels et les collectivités locales disposant d'une puissance de 3 à 36 kVA.

Tout savoir sur le remplacement et l'installation

Enedis vous accompagne pour vous informer au mieux quant au remplacement du compteur d'électricité.

Lors du remplacement du compteur sur votre commune, un courrier d'information vous sera envoyé par Enedis 30 à 45 jours avant. La pose sera assurée par une entreprise de pose partenaire d'Enedis qui mandatera un technicien spécialement habilité

et formé à la pose du compteur Linky. Si le compteur est situé à l'intérieur de votre logement, un rendez-vous devra être pris avec vous.

Enedis est particulièrement attentive à la qualité de la prestation réalisée par ces entreprises de pose, et a mis en place de nombreux contrôles. Les équipes d'Enedis sont présentes aux côtés des entreprises de pose et restent à votre écoute.



30 minutes en moyenne d'intervention

Brève coupure de votre alimentation en électricité. Certains appareils (radio-réveil, four, box Internet...) peuvent nécessiter d'être remis à l'heure ou relancés.



Aucun travaux d'aménagement nécessaires

Emplacement et taille similaires à ceux de l'ancien compteur.



Intervention complètement gratuite assurée par un technicien d'une entreprise partenaire, reconnaissable par le port de ce logo.

Le savez-vous ?

- L'installation du compteur Linky ne modifie pas votre contrat d'électricité.
- Dans le cadre de l'intervention, le technicien vérifiera également le réglage de votre disjoncteur, s'il peut y accéder.



Le CPL c'est quoi ?

Le CPL consiste à envoyer des informations sous forme de signal électrique qui circule dans les câbles du réseau électrique jusqu'à Enedis.

Le CPL est une technologie employée depuis 50 ans par des millions de personnes dans le monde. Elle est utilisée quotidiennement pour envoyer le signal heures creuses aux compteurs électriques.

Des mesures ont-elles été effectuées ?

Comme l'a rappelé le Conseil d'Etat en 2013, le compteur communicant respecte l'ensemble des normes en vigueur concernant l'exposition aux champs électromagnétiques et notamment les seuils fixés par l'Organisation Mondiale de la Santé. L'ANFR, agence publique reconnue, spécialiste des champs électromagnétiques l'a confirmé récemment. Les mesures qu'elle

a réalisées en laboratoire et chez des particuliers montrent que le champ électrique varie entre 0,25 et 0,8 volt par mètre (V/m) à 20 cm, même en communication, soit très en dessous de la valeur limite réglementaire de 87 V/m.

Pour en savoir plus : www.anfr.fr

*Décision N° 354321 du 20 mars 2013

Quelle exposition aux champs électromagnétiques ?

Comme tout appareil ou signal électrique, le compteur et le signal CPL produisent un champ électromagnétique qui se dissipe avec la distance. Selon l'Agence Nationale des Fréquences (ANFR) : « le compteur Linky ne conduit pas à une augmentation significative du niveau de champ électromagnétique ambiant ».

La vie privée

Quelles données enregistre votre compteur ?

Tout comme l'ancien matériel, le nouveau compteur mesure simplement la consommation globale d'électricité du foyer en kilowattheures. Il ne connaît ni la consommation de votre télévision ou de votre lave-vaisselle, ni vos informations personnelles (ni adresse, ni nom, ni coordonnées bancaires...).

Mes données peuvent-elles être vendues ?

Vos informations personnelles vous appartiennent. Aucune ne peut être transmise à un tiers sans votre accord explicite. Enedis respecte l'ensemble des recommandations de la CNIL.

Mes données sont-elles sécurisées ?

Oui. Cryptées, elles sont transportées et stockées au sein d'un système homologué et audité par l'ANSSI*. Enedis a mis en place un dispositif complet pour anticiper, détecter et juguler toute tentative d'intrusion (équipes dédiées, zones de sécurité...).

La pose du compteur est-elle obligatoire ?

A qui appartient le compteur ?

Ce matériel est mis à votre disposition et ne vous appartient pas.

Pour réaliser sa mission de service public, et comme il est écrit dans votre contrat d'électricité, Enedis doit avoir accès à ce dispositif de comptage.

Ce changement de compteur est-il obligatoire ?

Oui. Il est indispensable et encadré par la loi. Vous ne pouvez donc pas refuser son remplacement. En cas d'obstruction persistante à son changement, vous serez soumis à un « relevé spécial » payant au moins une fois par an.

De même, les communes ne peuvent pas interdire le déploiement des compteurs sur leur territoire.



Pour toute question, un numéro vert Linky est à votre disposition

0 800 054 659

Service & appel gratuits

Plus d'infos également sur



Élagage

L'élagage, un enjeu pour tous :

L'élagage constitue un véritable enjeu pour la qualité de l'acheminement électrique.

Il répond à un souci constant d'amélioration de la qualité de la distribution de l'électricité tout en garantissant la sécurité des personnes et des biens à proximité des lignes.



Les responsabilités

L'ÉLAGAGE EST À LA CHARGE DU PROPRIÉTAIRE OU DE L'OCCUPANT

Le propriétaire a la responsabilité de l'élagage des arbres plantés sur sa propriété si :

- la plantation de l'arbre est postérieure à la ligne ;
ou
- le réseau est situé en domaine public, l'arbre en domaine privé et les distances entre les branches et la ligne ne respectent pas la réglementation.

Le propriétaire peut réaliser lui-même l'élagage ou faire appel à une entreprise agréée de son choix et à ses frais, après un contact préalable avec Enedis par l'envoi d'une DT-DICT* sur www.reseaux-et-canalisation.ineris.fr.

* Déclaration de projet de Travaux - Déclaration d'Intention de Commencement de Travaux

L'ÉLAGAGE EST À LA CHARGE D'ENEDIS

Dans les autres cas, Enedis assure l'élagage des végétaux. Chaque propriétaire en est informé au préalable. Cet élagage est à la charge financière d'Enedis. Il est réalisé par ses soins ou par ceux d'une entreprise spécialisée.

CONSEIL N° 1 :

Ne plantez pas sous les lignes. Aux abords des lignes, plantez en prenant en compte les distances à respecter une fois les plantations arrivées à maturité.

CONSEIL N° 2 :

Soyez prévoyant, entretenez la végétation avant qu'elle ne soit trop près des lignes.

CONSEIL N° 3 :

Vérifiez que votre assurance "responsabilité civile" prend bien en compte les dommages susceptibles d'être causés par les arbres dont vous êtes le propriétaire.

Retrouvez-nous sur Internet



enedis.fr

enedis.official

@enedis

enedis.official

ENEDIS
L'ELECTRICITE EN RESEAU

Nos amis les chats

Les propriétaires de chats doivent être sensibilisés par le fait que tout chat non identifié est considéré comme chat errant et peut être capturé.

Devant la recrudescence de chats errants, la municipalité va se doter d'un appareil permettant de vérifier si un chat est pucé ou non.

Nous vous rappelons que la loi oblige les propriétaires de chats domestiques à les identifier après l'âge de 7 mois. (Selon l'article D212-63 et suivants du code Rural)

En collaboration avec la SPA de Montierchaume, il sera possible après capture de leur remettre un certain nombre de chats en vue d'adoption.

Par ailleurs, il est à noter que la fondation Brigitte BARDOT (01 45 05 14 60) peut fournir pour les personnes non imposables des bons pour la stérilisation de votre animal domestique valables auprès des vétérinaires.



CIVAM du Pays de Valençay

Les paniers du CIVAM

Des projets pour le territoire - Circuits Courts

Un nouvel outil favorisant les circuits courts est né au CIVAM de Valençay : **Les Paniers du CIVAM**. Afin de permettre un accès facilité aux produits locaux du territoire, les producteurs vous donnent rendez-vous chaque 2ème jeudi du mois, de 17h30 à 19h00 au CIVAM de Valençay.

Il est possible de s'approvisionner en légumes BIO, en volailles, en produits safranés, en yaourts fermiers au lait de chèvre, en confitures, en fromages de chèvre, en bocaux de viandes de porcs, chèvres, veaux, cuisinés, etc...

<https://www.civam.org/les-civams-du-valencay-et-du-pays-de-bazelle/actions/les-paniers-du-civam/>

Dans le cadre des circuits courts, nous vous proposons également nos producteurs locaux à Anjouin que nous vous invitons aussi à privilégier.

LES PANIERS DU CIVAM
100% producteurs locaux

1 JEUDI PAR MOIS
distribution de 17h30 à 19h00

Commandez sur le site **CAGETTE.NET**
Retirez la commande au CIVAM - 7 rue des Templiers à Valençay
civamvalencay@civam.org
02.54.00.13.99

VIANDE

PRODUITS LAITIERS

ÉPICERIE

FRUITS & LÉGUMES

Regroupement Pédagogique Intercommunal de Bazelle

Le syndicat a été créé en 2001 à l'initiative des maires des communes d'Anjouin, Dun-le-Poëlier et Saint-Christophe-en-Bazelle.

Le siège a été fixé à la mairie de Saint-Christophe-en-Bazelle.

Le syndicat a pour objet : l'affectation des élèves dans les écoles, la gestion du service des trois écoles, des services de restauration, l'organisation des transports scolaires en qualité d'organisateur de second rang, le service des transports scolaires relevant de la compétence de la Région Centre-Val de Loire, la gestion du service d'Accueil Périscolaire (Garderie, APS) et l'entretien des locaux et du matériel scolaire.



Les agents y sont au nombre de sept et interviennent à Anjouin, Dun-le-Poëlier et Saint-Christophe-en-Bazelle et parfois sur plusieurs sites, mais aucun n'est à temps plein. Le secrétariat est assuré par la secrétaire de mairie de Saint-Christophe-en-Bazelle sur la base d'une mise à disposition de personnel.



Le comité syndical est composé de trois délégués titulaires et trois délégués suppléants par commune. Les membres du bureau sont : Frédérique LESEURE Présidente, Christine VINCENT Vice-Présidente, Bruno DION Vice-Président.

Malgré une forte baisse des effectifs au cours de ces dernières années, les élus restent motivés, proposent des services de qualité et essayent de répondre au mieux aux attentes des enfants et des parents. Ainsi, les horaires d'accueil de la **Garderie** ont évolué, avec un **accueil des enfants à Saint-Christophe-en-Bazelle dès 7H00 du matin, puis le soir de 16H30 à 18H30**. Les APS, qui restent la règle, sont maintenues pour l'année scolaire 2020/2021. Les parents seront de nouveau consultés sur ce sujet en milieu d'année scolaire.

Malgré ceci, et pour afficher leur dynamisme et leur volonté de voir le RPI continuer à vivre, le RPI a investi depuis deux ans, et va continuer à investir, dans du matériel informatique (tablettes, ordinateur, tableau blanc numérique) qui permet aux enfants de recevoir un enseignement de qualité et de se familiariser avec les différents outils informatiques ; et aux enseignants d'utiliser des outils de qualité.

Avec le soutien de la Communauté de Communes, en charge des investissements et de l'entretien courant de l'immobilier, le RPI met les équipements aux normes, notamment en ce qui concerne l'accessibilité.



*Regroupement Pédagogique Intercommunal
de Bazelle*

La Présidente,
Frédérique LESEURE

La Vie à l'école d'Anjouin

- Les enfants de l'école d'Anjouin aiment leur école et nous en parlent...

« L'école c'est important pour les enfants : ils doivent apprendre pour être intelligents. Même si nous n'aimons pas toutes les matières, il faut quand même les étudier pour réussir. À l'école on s'amuse avec nos amis et on peut s'en faire de nouveaux. Même s'il n'y a qu'une seule classe et qu'une seule institutrice ça ne fait rien, on se sent bien à Anjouin. Nous avons beaucoup d'espace pour respirer de l'air pur. »

Manon et Lilou



« Ça serait dommage de perdre notre école et notre cour de récréation. Sans la maîtresse, il n'y aurait pas de cours. »

Maya



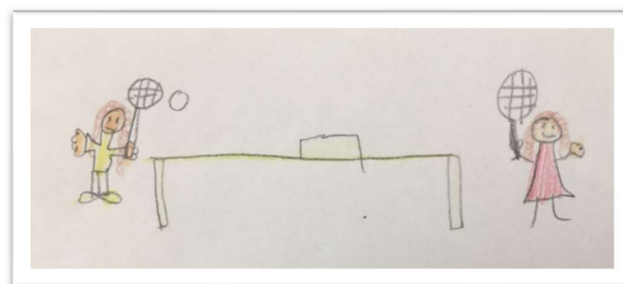
Mathéo, Léo, Gatien

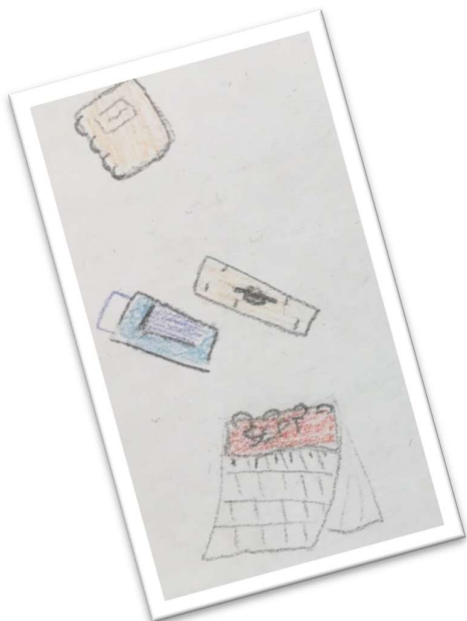
La cantine est délicieuse et les plats sont « faits maison ».
Notre école est bien entretenue,
Yanis est toujours disponible.



« J'aime bien travailler dans cette école. J'aime la science, l'histoire et la géographie. La classe est belle, comme la cantine qui a été restaurée. Dans notre bibliothèque il y a beaucoup de livres et nous avons aussi de nombreux jeux. »

Camille et Coralie





« Quand la maitresse prévoit des activités on a une grande salle qui est disponible.
Nous avons aussi, pour les activités périscolaires, Corinne et Marie-Laure qui viennent pour jouer à des jeux avec nous. »

Coralie et Maëva

« Cette école est et restera la meilleure pour moi. On travaille beaucoup mais c'est très bien de travailler et d'apprendre pour des enfants. Tous les enfants aiment l'école d'Anjouin. »

Sinina

« Cette école mérite d'être encore là parce que nous avons énormément de jeux et d'affiches accrochées sur les murs qui nous permettent de nous distraire et d'enrichir notre mémoire. »

Sarah et Maëlys



« Cette école est géniale car on peut se défouler dans la cour : on a une marelle et un préau pour s'abriter lorsqu'il pleut donc on espère qu'elle ne va pas fermer. »

Eden et Maëva



« À l'école nous avons du matériel informatique comme un TNI (ça veut dire tableau numérique interactif). Ça serait dommage de le perdre même s'il ne veut pas toujours travailler ...

En plus on rigole beaucoup
Clémence et Lylou



« À l'école on joue à la balle aux prisonniers, au football. Il y a d'autres choses que l'on fait à l'école : par exemple on apprend à écrire. »

Soan, Etienne et Emie



Nous remercions les enfants pour leur travail et leur dessin et la « maîtresse » Morgane BONNEFOY pour sa complicité !

La vie des associations

Liste des associations d'Anjouin

- ❖ Amicale des Anciens Combattants d'Anjouin
☎ 02 54 40 69 07
Fernand CLAUZADE
Les Petits Gauchers ANJOUIN
clauzade-michel@orange.fr
- ❖ Amicale des Donneurs de Sang Bénévoles
☎ 02 54 40 66 27
Monique KOCKENPO
La Chartrerie ANJOUIN
m.kockenpo@orange.fr
- ❖ Association Sportive d'Anjouin – Foot
☎ 02 54 40 63 55
Christophe BERNADAC
La Boulaye ANJOUIN
maxime.bernadac@sfr.fr
- ❖ Bibliothèque
☎ 02 54 40 66 27
Monique KOCKENPO
La Chartrerie ANJOUIN
m.kockenpo@orange.fr
- ❖ Comité des Fêtes
☎ 02 54 40 63 55
Nathalie BERNADAC
La Boulaye ANJOUIN
maxime.bernadac@sfr.fr
- ❖ Dentelle au village
☎ 02 54 40 68 74
Geneviève JOURDAIN
Prinçay ANJOUIN
gene.jourdain@gmail.com
- ❖ Festiv'Anjouin
☎ 02 54 98 98 31
Christine VINCENT
La Boulaye ANJOUIN
festivanjouin@orange.fr
- ❖ Gymnastique Volontaire Anjouinaise
☎ 06 22 42 50 71
Joëlle MERLE
Les Rousseaux DUN-LE-POËLIER
danielmerle63@gmail.com
- ❖ La Récré du RPI
☎ 02 54 05 19 91
Sylvain JOURDANT
Mairie de Saint-Christophe en Bazelle
6 rue de la Mairie
SAINT-CHRISTOPHE EN BAZELLE
larecredurpi@gmail.com
- ❖ Multi-Loisirs
☎ 02 54 40 74 60
Michelle AUGER
2 rue du Moriet ANJOUIN
- ❖ Société communale des Chasseurs d'Anjouin
☎ 06 13 37 38 34
Alain ROSIER
La Petite Chartrerie ANJOUIN

Amicale des Anciens Combattants d'Anjouin



Siège social :
Mairie d'Anjouin 36210
Président : F.M. CLAUZADE

COMPTE RENDU DES ACTIVITES – ANNEE 2020

25 janvier 2020

L'assemblée générale de l'amicale s'est tenue le samedi 25 janvier 2020. Après avoir demandé une minute de silence en mémoire des Anjouinains disparus au cours de l'année 2019, le président a ouvert la séance.

Les activités et le bilan financier de 2019 ont été présentés et approuvés par les participants qui ont également réélue Roxane CLAUZADE au poste de secrétaire, aucune autre candidature ne s'étant manifestée.



8 mai 2020

En raison de la pandémie de Covid-19 et du confinement total décidé par nos gouvernants, les cérémonies commémoratives du 8 mai n'ont pu être organisées.

L'Amicale n'a pu se rendre aux manifestations extérieures auxquelles elle participe chaque année, ces dernières étant également supprimées.

11 novembre 2020

Les risques pandémiques étant toujours élevés et pour respecter les mesures gouvernementales, Monsieur le Maire a demandé que le nombre de participants aux cérémonies mémorielles du 11 novembre soit limité à quelques personnes. Nous avons donc pu rendre hommage aux combattants de 1914-1918.



Etait présents, Monsieur Jacques-Henri LEPREUX maire de la commune, Monsieur Gérard HERHEL premier adjoint, le président de l'Amicale Fernand-Michel CLAUZADE, Monsieur Daniel RAFFIER remplaçant le porte-drapeau absent et cinq autres personnes se sont rassemblées.



Le président a donné lecture du message de la ministre déléguée auprès de la ministre des armées ; ce message fut suivi de la sonnerie aux Morts et de la Marseillaise.

5 décembre 2020



La cérémonie concernant la commémoration de la guerre d'Algérie s'est tenue dans les mêmes conditions que le 11 novembre.

Nous vous donnons rendez-vous le samedi 23 janvier 2021 pour l'assemblée générale de l'amicale s'il est possible de l'organiser.

Amicale des Donneurs de Sang Bénévoles



ACTIVITES 2020



AMICALE DES DONNEURS DE SANG BENEVOLE DUN-LE-POELIER /ANJOUIN/SEMBLECAY

Si une année fut particulière et compliquée à vivre pour tous, tant sur le plan personnel et familial que professionnel et associatif, c'est bien celle qui vient de se terminer.

La situation sanitaire a donc contraint l'amicale à annuler toutes les activités prévues : la soirée théâtrale du 18 avril, le méchoui du 21 juin et la randonnée du 13 septembre à Dun-le-Poëlier.

Également annulé le congrès départemental du 7 juin organisé par les trois amicales de la zone nord – Chabris, Dun-le-Poëlier et Poulaines – déjà bien avancé dans sa préparation, est reporté le 6 juin 2021.

Seule l'Assemblée générale annuelle a pu se dérouler normalement le 1^{er} Février 2020 à la salle des fêtes de Dun-le-Poëlier sous la présidence de Sébastien DEDION, également trésorier de l'Union Départementale (UD).

Étaient présents : Pierre FAUCHER maire de Dun-le-Poëlier, Bernard KOCKENPO maire d'Anjouin, Bruno ALLARD maire de Semblecay, Jocelyne LIMET Vice Présidente de l'Union Départementale, les présidents des amicales voisines et une centaine d'adhérents.

Le rapport d'activité ainsi que le rapport financier contrôlé par Dominique JOURDANT et Philippe JANTET ont été approuvés par l'Assemblée, ainsi que le renouvellement du tiers sortant : Sébastien DEDION - Sylvie BRETIN - Martine HENON - Marion MERSEY - Raymond ASDRUBAL (en remplacement d'Angélo GIULIANI, démissionnaire) - Dominique JOURDANT (en remplacement de Nicole BRISSEMORET décédée), tous se représentent.

Le président a présenté le rapport moral et donné le bilan des collectes de la zone nord et s'est félicité que nous soyons à l'équilibre puisque les dons ont été identiques à l'année précédente et ceci grâce à la bonne entente des amicales de la zone Nord.

Collectes 2020 :

Varenes : mercredi 22 janvier :	56 donneurs présentés
Dun-le-Poëlier : jeudi 19 mars :	71 donneurs présentés
Chabris : lundi 18 mai :	66 donneurs présentés
Poulaines : jeudi 16 juillet :	62 donneurs présentés
Chabris : vendredi 18 septembre :	88 donneurs présentés
Varenes : vendredi 13 novembre :	67 donneurs présentés

Intervention de Jocelyne LIMET sur l'activité transfusionnelle

Sur le plan départemental l'objectif fixé n'a pas été atteint du fait de la suppression de certaines de collectes n'ayant pas obtenu les 35 dons requis et également de l'organisation du site de Châteauroux lequel, par un manque de personnel médecins et infirmières, a dû réduire ses jours d'ouverture pas toujours fixes et la mise en place de réservation sur rendez-vous.

Les objectifs pour 2019 étaient :

- ❖ Pour le don de sang : 10960 poches résultats 9649
- ❖ Pour le don de plasma : 1341 poches résultats 1154

Ces résultats confirment la nécessité de poursuivre nos actions pour mobiliser et recruter de nouveaux donneurs. 80% des dons proviennent du milieu rural qui est, paradoxalement, le plus touché par les suppressions de collectes. La nouvelle amicale de Châteauroux doit continuer la publicité pour le don de sang et de plasma, produits indispensables pour le traitement des malades.

Jocelyne LIMET ainsi que les maires des trois communes ont remercié tous les donneurs pour leur implication et leur civisme.

Remise de diplômes et médailles

Le Président a remis diplômes et médailles aux 14 récipiendaires en récompense de leur don et a de nouveau félicité les trois membres du bureau honorés lors du congrès de Sainte Sévère : Marlyse ROBERT et André BOUCHART comme **Chevalier** de l'ordre du mérite du sang et Jeanine LIMET comme **Officier**.



Composition du bureau :

Président : Sébastien DEDION
Vice-Président : Jacky HARDY
Secrétaire : Monique KOCKENPO
Secrétaire Adjointe : Jeanine LIMET
Trésorière : Sylvie BRETIN
Trésorière Adjointe : Dominique JOURDANT

Membres : Raymond ASDRUBAL - Thierry BEURET - André BOUCHART - Emilie GAUDECHOUX - Maryline GAUTIER - Martine HENON - Marion MERSEY - Hervé RIOLLET - Marlyse ROBERT

Collectes 2021 :

Jeudi 21 janvier (15h à 19h) :	Chabris
Jeudi 25 mars (15h à 19h) :	Poulaines
Jeudi 27 mai (15h à 19h) :	Dun-le-Poëlier
Jeudi 22 juillet (15h à 19h) :	Varennes sur Fouzon
Vendredi 24 septembre (9h30 à 13h30) :	Chabris
Jeudi 2 décembre (15h à 19h) :	Dun-le-Poëlier

Manifestations 2021 :

AG à Anjouin le samedi 23 janvier
Congrès UDDSB 36 le dimanche 6 juin à Poulaines et Chabris
Dîner spectacle "la fine équipe" à Villentrois le vendredi 11 juin
Méchoui au stade d'Anjouin le samedi 19 juin
Randonnée pédestre à Dun-le-Poëlier le dimanche 5 septembre



DON DE SANG – RESULTATS 2020

L'impact de la crise COVID et ses incidences ont fortement influé sur les résultats 2020. Le confinement, la fermeture des établissements scolaires et des entreprises ont perturbé les collectes et les prélèvements. Les dons sont restés en dessous des prévisions malgré la mise en place progressive des collectes sur rendez-vous à partir du mois d'avril et une réorganisation qui permet de prendre en charge plus de donneurs spontanés.

COLLECTES ANNULEES										COLLECTES AJOUTEES									
Commune		Enseignement		Professionnel		Maison du Don		Total		Commune		Enseignement		Professionnel		Maison du Don		Total	
Nbre Coll	Nbre ST prévus	Nbre Coll	Nbre ST prévus	Nbre Coll	Nbre ST prévus	Nbre Coll	Nbre ST prévus	Nbre Coll	Nbre ST prévus	Nbre Coll	Nbre ST prévus	Nbre Coll	Nbre ST prévus	Nbre Coll	Nbre ST prévus	Nbre Coll	Nbre ST prévus	Nbre Coll	Nbre ST prévus
-123	-7457	-77	-4111	-109	-5668	-97	-1146	-406	-18382	67	4412	0	0	6	289	82	1535	155	6236

Une perte importante de 18 382 poches par rapport à l'objectif initial a pu être en partie compensée par la création de 155 collectes complémentaires (6236 poches) et par l'optimisation des collectes restantes : augmentation du temps de collecte, groupements dans les Maisons du Don, effectif complémentaire dans les collectes restantes.

La campagne de communication nationale se poursuit

Message citoyen:

« Ceci est un message d'urgence de l'Etablissement français du sang. En raison de la Covid 19, le niveau des réserves de sang est exceptionnellement bas. Malgré la crise sanitaire, nous avons toujours besoin de 10 000 dons de sang par jour. Si vous ne pouvez pas donner votre sang dans votre université ou entreprise, venez dans l'une de nos maisons du don ou dans une collecte organisée dans votre commune. Nous comptons sur vous. Pour savoir où donner, rendez-vous sur l'appli dondesang »



L'amicale pour le don de sang bénévole de Dun-le-Poëlier-Anjouin-Sembleçay vous souhaite une année 2021 plus conviviale et surtout de vous porter le mieux possible



Monique KOCKENPO

Association sportive d'Anjouin – Foot



Le championnat pour la saison 2019 / 2020 n'a pas pu être terminé dû au 1^{er} confinement et aux gestes barrières très contraignants, le loto a également été annulé.

Le championnat pour la saison 2020 / 2021 a repris début septembre et malheureusement s'est arrêté après 3 matchs joués dû au 2^{ème} confinement. Nous espérons reprendre les matchs début janvier 2021 si la situation sanitaire le permet.

Nous vous souhaitons à tous nos meilleurs vœux pour 2021 et surtout une bonne santé à tous.

Le Président
Christophe BERNADAC

Comité des Fêtes

Suite à cette année très particulière, le Comité des Fêtes a dû annuler la randonnée pédestre prévue le jeudi de l'Ascension et les deux soirées choucroutes.

Les dates à retenir pour l'année 2021, si les conditions sanitaires le permettent sont :

- la randonnée pédestre le jeudi 13 mai
- la 1^{ère} soirée choucroute le samedi 6 novembre
- la 2^{ème} soirée choucroute le samedi 13 novembre

Le Comité des Fêtes vous souhaite de passer de bonnes fêtes de fin d'année malgré la situation sanitaire.

Prenez bien soins de vous et de votre famille
Meilleurs vœux pour 2021

La présidente
Nathalie BERNADAC





Bibliothèque

La bibliothèque, comme beaucoup d'associations, a été contrainte d'annuler une grande partie des manifestations prévues en raison de la pandémie de la COVID 19, du confinement et de la fermeture obligatoire des salles.

Manifestations annulées :

Le 28 mars et le 7 novembre :

Vidéo-conférence – Découvertes archéologiques dans la vallée du Fouzon - Martine ARNAULT de ROMAIN GUIGNARD Association et Max HATE.

31 Octobre et 1^{er} Novembre - Exposition Philatélique

Collections de Mireille JAMET « Le Parfum – Grasse, un patrimoine reconnu » et de Nadine MORTIER « Broderies et Dentelles » de l'Association philatélique de Vierzon.

Samedi 31 à 15h. Conférence de Dominique de SAINT LAUMER « La Poste avant le timbre ».

Novembre

Exposition « De caves en Cépages » Histoire de vigne et du vin dans l'Indre – Exposition prêtée par les Archives Départementales.

A ce jour nous ne pouvons prévoir la reprogrammation de ces manifestations.

Manifestations qui ont eu lieu :

10^{ème} Braderie de livre

29 février et 1^{er} mars à l'espace associatif et culturel

Comme tous les ans, la bibliothèque met en vente les livres en double et ceux donnés en don.

Les férus de lectures ont pu ainsi profiter du plaisir de lire à moindre coût, 1€ le livre ou par lot à des prix intéressants.



Spectacle musical et théâtral « VIAN à tous vents » hommage à Boris VIAN

27 septembre à la salle des fêtes



Ce spectacle, qui était programmé en avril, a pu être reporté en septembre et maintenu avec les précautions sanitaires obligatoires. Il était important de présenter cette création en 2020 autour de l'œuvre de Boris VIAN pour fêter les 100 ans de sa naissance, mais également pour soutenir la Caravane des poètes et les artistes en grandes difficultés comme tout le monde de la culture.



Les quatre artistes, talentueux et professionnels, ont soufflé un grand coup de vent et de Vian ce dimanche devant un public tout acquis à cet artiste aux multiples facettes à la fois jazzman, poète, romancier, ingénieur et mathématicien, mais également sérieux et trivial, lunaire et grave.



Il aurait certainement apprécié ce spectacle, autant que la centaine de spectateurs présents, qui reprenait tous ses thèmes emblématiques, l'impertinence, l'humour, le sens de la dérision, le pastiche.

LIRE ET FAIRE LIRE !

N'hésitez pas à pousser la porte de notre bibliothèque municipale et découvrir nos 2000 à 3000 livres pour tous les âges : contes, BD, romans jeunes et adultes, romans policiers, documentaires, fonds berrichon, sciences fiction, CD, DVD, poésie, livre-audio, théâtre, biographie.

S'il n'y a pas ce que vous recherchez : le site de la BDI (Bibliothèque Départementale de l'Indre) biblio36.fr vous permet de réserver directement de chez vous les ouvrages souhaités grâce à un code d'accès que nous vous donnerons lors de votre inscription. Les commandes seront à retirer à la bibliothèque d'Anjouin.

Le prêt de livres est **gratuit** !

Nous accueillons les élèves de l'école d'Anjouin (CM1 et CM2) un vendredi sur deux à 13h30.

Nos horaires d'ouverture :

- 1^{er} et 3^{ème} mercredis du mois de 10h à 12h
- Tous les samedis de 10h à 12h



La réouverture se fera le 6 Janvier 2021.

Changement dans l'équipe de la bibliothèque municipale :

Monique KOCKENPO démissionne de son poste de responsable à compter du 31 décembre 2020, elle est remplacée par Joëlle MERLE.

En ce qui concerne l'Association Bibliothèque d'Anjouin, organisatrice des manifestations, le changement de Président(e) s'effectuera lors de l'assemblée générale sur présentation des candidatures.

Dates prévisionnelles 2021 à l'Espace Associatif :

- ❖ Samedi 13 février à 10h : Assemblée Générale de l'Association Bibliothèque
- ❖ Samedi 20 & dimanche 21 février : Braderie de livres
- ❖ Avril : Vidéo-conférence – Découvertes archéologiques dans la vallée du Fouzon
- ❖ Octobre ou Novembre :
 - Exposition philatélique et conférence sur « La poste avant le timbre »
 - Conférence d'Alain Lagatie : thème Vercingétorix

***L'équipe de bénévoles de la bibliothèque
vous souhaite joie, bonheur et santé pour l'année 2021***

Monique KOCKENPO



Dentelle au village

Les cours sont suspendus depuis le mois de mars 2020. Ils reprendront dès que possible.
Pour patienter en attendant la suite, voir en fin de bulletin l'article paru en octobre 2020 dans La Nouvelle République, un bon résumé de nos activités depuis 2014.

Dancez, jolis fuseaux

Dancez, dancez jolis fuseaux,
Déroulez votre blanche corolle,
Dancez, dancez jolis fuseaux,
Mais jamais n'oubliez,
Que, pour être belle,
Une dentelle,
Voit s'ajouter
Des points parfaits !...



Et si vous voulez
Que longtemps encore
Les fuseaux s'activent
Chez grands et petits :
Il faut les aimer
Et les patiner
En les faisant danser
Lors des matinées !



Odette ARPIN
Spécialiste de la dentelle de Cluny (dentelle au fuseau du Puy),
Créatrice du "Cluny de Brioude".
Fondatrice et présidente de l'Hôtel de la dentelle" de Brioude



Festiv'Anjouin

La prolongation du confinement dû au Coronavirus ainsi que les mesures sanitaires mises en place par le gouvernement au début de l'été n'ont pas permis à l'association Festiv'Anjouin de renouveler sa traditionnelle Fête du pain.

Toute l'équipe, les bénévoles ainsi que les exposants étaient pourtant prêts !

Nous avons attendu jusqu'aux derniers instants, avec l'espoir de pouvoir organiser cette fête ... mais les annonces du gouvernement relatives au confinement et dé-confinement progressif nous ont contraint à devoir annuler cette manifestation.

Il en a été de même pour notre projet du Beaujolais Nouveau que nous souhaitions organiser en novembre 2020.

En ce qui concerne les cours de Country que Festiv'Anjouin avait mis en place en septembre 2020, ceux-ci n'ont pas été reconduits pour la nouvelle saison 2020-2021 dû à un trop faible nombre de participants.

Toutefois Festiv'Anjouin remercie les participants/tes pour les moments de bonne humeur partagés !!

L'assemblée générale programmée en novembre 2020 a été reportée en février/mars 2021 (date à définir) en fonction des conditions sanitaires en vigueur.

Nous vous donnons donc rendez-vous le 26 juin 2021 !!!



ANJOUIN (36)

Fête du Pain 2021

Le Samedi 26 Juin *

de 9h à 18h - Entrée Libre au château du Bourg

&

VIDE GRENIER*

06-10-49-22-57 / 02-54-98-98-31 / 06-22-42-50-71

FESTIV'ANJOUIN vous invite à venir fabriquer et cuire votre pain dans le four à bois du Château du BOURG avec l'équipe des boulangers de l'Association "AUTOUR DES PAINS" de Pruniers en Sologne.

Vente de Pains, viennoiseries et pâtisseries cuits sur place

Vente de produits régionaux, Fromages, Vins, Boudin, Lentilles, Miel, Confitures, et autres gourmandises...

Artisanat d'ART, Animations Musicales ...

Exposition de photos anciennes des classes du village d'ANJOUIN, reconstitution d'une salle de classe des années 50.

Animation de la journée sur le thème de la Magie

Vide Grenier toute la journée

Buvette & Glace *

Restauration (*Sur réservation)

Midi *: Plateau repas froid
Sandwich Frites Saucisses sur place

Soir*: Soirée moules frites à la Salle des Fêtes à 20h30 Enfants
Soirée dansante

Renseignements et réservations

06-10-49-22-57 / 02-54-98-98-31 / 06-22-42-50-71
festivanjouin@orange.fr

Journée organisée par l'Association Festiv'Anjouin, avec la coopération des Associations, des écoles et de la Municipalité d'Anjouin.
Avec l'aimable participation des propriétaires du Château

*** Selon conditions sanitaires en vigueur**



Le bureau et tous les membres de l'association vous présentent leurs meilleurs vœux pour 2021, joie, bonheur et santé !

La Présidente,
Christine VINCENT

Festiv'Anjouin
Festiv'Anjouin

Gymnastique Volontaire Anjounaise

Santé vous bien
Sentez vous mieux
Santé vous GYM



L'assemblée générale a eu lieu le 30 juin pour la saison 2019 / 2020, en présence de nos adhérentes et de Carole COUPAIN notre animatrice.

Les cours, interrompus par le confinement, ont repris en extérieur le 9 juin pour la fin de la saison 2019 / 2020.

Le bureau est constitué de :

- Joëlle MERLE, présidente 06.22.42.50.71
- Monique KOCKENPO, secrétaire 02.54.40.66.27
- Evelyne CORNU, trésorière 02.54.40.63.54

Le bureau a été renforcé par Bernadette MARTIN, en qualité d'adjointe à notre trésorière.

Pour la saison 2020 / 2021, nous comptons 20 adhérentes (merci pour leur assiduité). Cette activité procure à la fois un besoin de bouger et aussi de se dépenser physiquement.

Notre association est ouverte à toutes personnes même masculines ! N'hésitez pas à venir ! Les cours se déroulent toujours dans la bonne humeur.

- **Rendez-vous les mardis à la salle des fêtes d'Anjouin de 19H30 à 20H30.**

La Présidente

Joëlle MERLE



La Récré du RPI

L'assemblée générale de l'association des parents d'élèves a eu lieu le 16 septembre 2020, le bureau reste inchangé.

Voici les membres du bureau (de gauche à droite) : Johann MAUDUIT (trésorier), Cindy PETIT (secrétaire adjointe), Aurore MAUDUIT (trésorière adjointe), Sylvain JOURDANT (président), Sarah CHERUEL (vice-présidente) et Emilie LEPAIN (secrétaire).



L'association a pour but d'organiser des manifestations de natures culturelle et éducative : des animations de village, des spectacles et autres.

Certaines manifestations sont à but lucratif afin de reverser une partie des fonds au RPI de Bazelle et ses écoles. D'autres sont pour renforcer la cohésion entre enfants et parents.

Tout simplement passer un moment convivial entre tous.



Sur l'année 2019-2020, peu de manifestations ont pu avoir lieu en raison du confinement et des conditions sanitaires liées à la COVID19. Nous avons quand même pu organiser notre tombola de Noël avec remise des prix à l'arbre de Noël le 8 décembre 2019 à Saint-Christophe en Bazelle. Et de justesse, nous avons pu défiler déguisés dans les rues d'Orville pour le Carnaval le 7 mars 2020 avec confettis et M. Carnaval avant le confinement.

Voici le calendrier provisoire pour l'année 2020-2021, les dates restent à définir en fonction du protocole sanitaire :

- Carnaval à Orville
- La chasse aux œufs à Bagneux
- La kermesse lors de la fête des écoles
- Halloween 2021

N'hésitez pas à nous rejoindre en tant que membres actifs ou bénévoles, nous recherchons des parents sur qui nous pouvons compter.

Merci de votre implication afin de faire vivre nos villages et notre association.

N'oublions pas qu'elle est créée pour NOS ENFANTS.

Meilleurs vœux 2021 à tous.

La Récré du RPI

Association La Récré du RPI
Mairie de Saint-Christophe en Bazelle
6 rue de la Mairie
36210 Saint-Christophe en Bazelle
E-Mail : larecredurpi@gmail.com
Facebook : La Récré du RPI de Bazelle



La danse

➤ **Chaque mercredi de 18h à 19h à la salle des fêtes**

Nous comptons 25 adhérents dynamiques et volontaires

L'année 2020 démarrait bien pour les membres danseurs de l'association, mais pour des raisons connues de tous, un arrêt brusque a pénalisé les bonnes volontés.

Impossible de se retrouver chaque mercredi pour un moment de convivialité.

Même les danses en ligne étaient proscrites.

Chacun des adhérents attendait le feu vert mais la raison sanitaire a été la plus forte.

Bien sûr la frustration est présente, mais chacun s'installe déjà dans les starting-blocks pour danser de plus belle, en s'amusant sur le parquet de la salle des fêtes.

Qu'on se le dise : le moment est chaleureux, alors n'hésitez pas, venez nous rejoindre !



Le salon des arts

Bien évidemment, les œuvres si joliment présentées les autres années sont restées invisibles. Les panneaux porteurs de toiles et de peintures, d'habitude si accrocheurs, ont pleuré en attendant de nouvelles sorties présentant aquarelles, dessins et pastels.

Si octobre 2021 le permet, les artistes seront les bienvenus pour une nouvelle exposition.



Tous les talents amateurs sont invités à ressortir leur palette pour colorer de leurs pinceaux le ciel 2021.

Jeux et rencontres

➤ **Chaque mardi vers 15h à l'espace associatif**

Chacun peut se retrouver à l'espace associatif pour jouer, parler, échanger... Jeux de société, détente et rencontres sont au programme.

Venez et vous verrez !

Présidente : Michelle AUGER

Secrétaire : Annick CLOREC

Trésorier : Patrice CARRE



Société communale des Chasseurs d'Anjouin

Nous rédigeons cet article à la veille de l'annonce du 2^{ème} dé-confinement !

Pour la saison de chasse 2019/2020, l'arrêt de la chasse a eu lieu le dimanche 16 février 2020 pour notre société en fonction du calendrier établi lors de l'assemblée générale du 7 septembre 2019.

Le bilan de prélèvement du petit gibier n'est pas très florissant et pas non plus très engageant pour l'avenir. Le plan de chasse 2019/2020 « Chevreuil » a été réalisé, (3 prélèvements).

Des battues « Renard » sont organisées, environ 3 à 4 par saison de chasse.

Le samedi 7 mars 2020 a eu lieu le traditionnel repas des chasseurs qui s'est déroulé dans une très bonne ambiance avec présence d'une soixantaine de personnes.



L'Assemblée Générale de la Société de chasse pour la saison 2020/2021 s'est tenue le samedi 7 septembre 2020 chez le Président, 14 adhérents la composent !

Pour cette nouvelle saison 2020/2021, au regard des conditions sanitaires dues au 2^{ème} confinement (30/10/2020), il n'a pu être chassé que 4 dimanches et seulement un seul lâché de faisans a été effectué le 11 octobre 2020 !

Ce jour, le 23 novembre 2020, à la rédaction de notre article nous ne savons pas encore les conditions de dé-confinement qui seront annoncées prochainement (24/11/2020) et quelles seront les mesures prises concernant la chasse du petit et grand gibier !

Nous attirons votre attention, si de nouveaux propriétaires terriens désirent se joindre à nous où nous louer leurs terres, nous sommes ouverts à toutes propositions.

Nous proposons notre concours à la protection des cultures dû aux dégâts causés par le gros gibier ainsi que le piégeage.

Si les conditions sanitaires en 2021 sont favorables, nous envisageons de faire notre repas des chasseurs dans le courant du mois de mars 2021. La date n'est pas encore définie.

L'Assemblée Générale de la Société de chasse est prévue pour le samedi 5 septembre 2021.

Nous voulons particulièrement remercier les propriétaires qui nous accordent leurs droits de chasse sur leurs terres et aussi la municipalité pour la mise à disposition des bâtiments communaux !

Ce jour, malgré la situation sanitaire du 2^{ème} confinement, nous venons vous souhaiter de bonnes fêtes de fin d'année en prenant bien soin de vous avec le respect des gestes barrières.

Meilleurs vœux pour 2021



Le Président
Alain ROSIER

Calendrier des associations

Date *	Manifestation	Lieu
23 janvier 2021	AG Association des Anciens Combattants d'Anjouin (AACA)	Espace associatif
23 janvier 2021	AG Association des Donneurs de Sang Bénévoles	A définir
13 février 2021	AG Bibliothèque	Espace associatif
20 et 21 février 2021	Bibliothèque : Braderie de livres	Espace associatif
Courant février / mars 2021**	AG Festiv'Anjouin	Espace associatif
Courant mars 2021**	Société de chasse : repas annuel	Salle des fêtes
Courant avril 2021**	Bibliothèque : Vidéo-conférence – Découvertes archéologiques dans la vallée du Fouzon	A définir
08 mai 2021	AACA : Commémoration 1939 - 1945	A définir
13 mai 2021	Comité des Fêtes : Randonnée pédestre	Salle des fêtes
19 juin 2021	Donneurs de sang : méchoui	Stade
26 Juin 2021	Fête du Pain + vide grenier	Salle des fêtes - rue Flandre Dunkerque
05 septembre 2021	AG Société de chasse	Espace associatif
Courant septembre 2021**	AG Récré du RPI	Espace associatif
Courant octobre 2021**	Multi-Loisirs : salon d'automne	Salle des fêtes
Courant octobre / novembre 2021**	Bibliothèque : Exposition philatélique et conférence sur « La poste avant le timbre »	A définir
Courant octobre / novembre 2021**	Bibliothèque : Conférence d'Alain Lagatie : thème Vercingétorix	A définir
06 novembre 2021	Comité des Fêtes : 1 ^{ère} choucroute	Salle des fêtes
11 novembre 2021	AACA : Commémoration Armistice 1914 - 1918	A définir
13 novembre 2021	Comité des Fêtes : 2 ^{ème} choucroute	Salle des fêtes
novembre 2021**	Festiv'Anjouin : Beaujolais nouveau	A définir
novembre 2021**	TELETHON	Salle des fêtes

***Un supplément sera édité au cours de l'année afin de vous apporter des informations récentes et un calendrier mis à jour.**

** Date à définir

Concours Villes, Villages, Maisons et Fermes Fleuris

Palmarès 2020

Canton de Valençay

Madame Mireille DUVOUX

Monsieur Claude DOUCET



Pour Anjouin :

Christiane ASDRUBAL	Boisrond	1^{ère} Catégorie 1^{er} Prix
Monique KOCKENPO	La Chartrerie	1^{ère} Catégorie 2^{ème} Prix
Bernadette MARTIN	Le Bœuf Blanc	1^{ère} Catégorie 2^{ème} Prix
Christine VINCENT	La Boulaye	2^{ème} Catégorie 1^{er} Prix
Andrée BARDET	Prinçay	2^{ème} Catégorie 2^{ème} Prix
Colette MERCIER	Rue Flandres Dunkerque	2^{ème} Catégorie 2^{ème} Prix
Hélène MATHIEU	La Braudière	2^{ème} Catégorie 3^{ème} Prix
Françoise BARDET	Princay	4^{ème} Catégorie 2^{ème} Prix



Commission des Maisons fleuries d'Anjouin.

La Commission des Maisons fleuries a apprécié l'ensemble des jardins et vous remercie de votre accueil.

Un bon d'achat est offert à chaque participant afin de s'offrir un vaste choix de plantes.

Palmarès 2020



Christiane ASDRUBAL	Boisrond
Laurence RAIMBOURG	Rue du Moriet
Monique KOCKENPO	La Charterrie
Evelyne CORNU	La Boulaye
Christiane PIGUET	Le Chêne Blanc
Christine VINCENT	La Boulaye
Bernadette MARTIN	Le Bœuf Blanc
Françoise BARDET	Prinçay
Cindy GERBAULT	Rue du Moriet
Anaïs HERHEL	Prinçay
Josette LEGER	Prinçay
Andrée BARDET	Prinçay
Anne LARBALETE	Le Chêne Blanc
Thierry EMPRIN	La Boulaye
Colette MERCIER	Rue Flandres Dunkerque
Rudy BOUQUIN	Rue du Château
Jeannette GOUMAIN	La Pataudière
Hélène MATHIEU	La Braudière
Ambre BOUQUIN	Rue du Château
Denise TAILLEPIED	Rue Flandres Dunkerque

Amusons nous !!!

Les noms de lieux-dits sont cachés
horizontalement ou verticalement

A vous de jouer !!!

LA BEZARDERIE
LA BIDAUDIERE
LE BŒUF BLANC
BOISROND
LA BOULAYE
LE BOURG
LA BRAUDIERE
LES CHARTRERIES
LE CHENE BLANC
LA CROIX BLANCHE
LA LIMOUSINIÈRE
LA MAISON NEUVE
LA PATAUDIERE
LA RELANDIERE
LA ROCHE
LA ROICHERE

Amusons nous à Anjouin

Avec les lieux-dits !!

L	L	L	L	E	L	H	A	L	L	J	L	L	L
E	A	E	A	U	A	R	L	E	A	P	A	A	A
S	B	C	B	Q	R	L	A	B	P	B	M	C	L
C	O	H	E	L	E	E	R	O	A	O	A	R	I
H	U	E	Z	A	L	B	O	E	T	I	I	O	M
A	L	N	A	R	A	O	I	U	A	S	S	I	O
R	A	E	R	O	N	U	C	F	U	R	O	X	U
T	Y	B	D	C	D	R	H	B	D	O	N	B	S
R	E	L	E	H	I	G	E	L	I	N	N	L	I
E	T	A	R	E	E	O	R	A	E	D	E	A	N
R	N	N	I	L	R	I	E	N	R	H	U	N	I
I	P	C	E	X	E	A	R	C	E	U	V	C	E
E	L	A	B	R	A	U	D	I	E	R	E	H	R
S	L	A	B	I	D	A	U	D	I	E	R	E	E

Amusons nous à Anjouin

Avec les lieux-dits !!

M	Q	L	L	L	V	Q	U	L	L	L	L	I	Z
A	E	E	E	E	N	L	V	E	E	E	L	A	L
I	L	S	S	S	L	E	C	S	S	S	E	Q	E
S	E	M	M	M	E	S	Z	G	T	D	S	L	S
O	S	O	A	I	S	B	Q	E	A	O	C	E	R
N	R	R	R	S	B	E	P	R	N	N	H	S	I
S	O	I	N	A	E	R	R	M	N	N	E	P	C
R	N	E	I	N	Z	N	I	A	I	E	Z	U	H
O	N	T	E	D	A	A	N	I	E	A	E	T	A
U	A	S	R	R	R	R	C	N	R	U	A	E	R
G	I	T	E	E	D	D	A	S	E	X	U	E	D
E	S	Z	S	S	S	S	Y	E	S	C	X	S	S
S	L	E	S	B	L	A	N	C	H	A	R	D	S
E	M	A	I	S	O	N	S	N	E	U	V	E	S

LES BERNARDS
LES BEZARDS
LES BLANCHARDS
LES CHEZEAUX
LES DONNEAUX
LES GERMAINS
(LES) MAISONS NEUVES
(LES) MAISONS ROUGES
LES MARNIERES
LES MISANDRES
LES MORIETS
PRINCAY
LES PUTEES
LES RICHARDS
LES RONNAIS
LES TANNIERES

Anjouin dans la presse

anjouin NR 10/09/20



> La rentrée de la gymnastique. Carole Coupain, l'animatrice, est fidèle au poste. Il est 19 h 30, ce mardi, à la salle des fêtes et la gym va commencer, avec déjà une vingtaine d'adhérentes inscrites. Les inscriptions sont encore ouvertes. Tous les mardis, à 19 h 30, à la salle des fêtes. Adhésion : 70 € ; 60 € pour les renouvellements. Contacts : Joëlle Merle, présidente, tél. 02.54.05.17.58 ; Monique Kockenpo, secrétaire, tél. 02.54.40.66.27 ; Évelyne Cornu, trésorière, tél. 02.54.40.63.54.

anjouin NR 08/09/2020

Chasseurs, de 18 à 88 ans

Fixée au 27 septembre dans l'Indre, l'ouverture générale de la chasse se prépare dans la commune. C'est dans le jardin du président que les douze sociétaires ont pris place pour l'assemblée générale. Devant eux le calendrier de chasse, le bilan d'activités, les directives et consignes pour la saison qui s'ouvre.

« En plein air, c'est plus pratique, on n'a pas besoin de porter les masques, assure Alain Rosier, président. Nous déplorons le chasse bashing qui existe depuis quelques années. Nous sommes dans la nature en permanence et si nous lui portions nuisance, ça se saurait. Quoi que l'on dise aujourd'hui nous attire les foudres, donc moins on en dit mieux ça vaut. »

Le plus ancien des chasseurs assis autour de la table s'appelle Georges, il a 88 ans. Le plus jeune s'appelle Athanase Raimbourg, 18 ans, et c'est le plus prompt à communiquer. « Ça fait deux ans que j'ai mon permis mais j'ai toujours fait de longues promenades dans la nature avec mon père et mon frère. Le travail du chien est très intéressant. » Il est étudiant en licence à Tours et suit un parcours de sciences de la vie.

À l'extrême gauche, Alain Rosier le président, à l'extrême droite Athanase Raimbourg, jeune chasseur de 18 ans et étudiant en sciences de la vie.

« Nous sommes réunis en assemblée générale parce qu'il est important pour nous tous de connaître les réglementations et de les respecter. La régulation de certaines populations d'animaux nous est confiée et notamment celles qui n'ont pas de prédateurs comme les sangliers qui font beaucoup de dégâts dans les cultures. »

Un appel aux agriculteurs

À côté de lui, Angelo Guiliani, né de parents italiens arrivés à Anjouin en 1949, donne son avis : « Moi, j'ai 62 ans, et à mon époque on ne passait pas le permis de chasser, on allait à la mairie et ils nous le donnaient. Les jeunes chasseurs en connaissent long sur leurs droits et devoirs, tout cela a beaucoup changé. »

Cette année l'adhésion est fixée à cent euros. Les sommes collectées serviront à financer un repas annuel, les lâchers de gibiers et la location de terres pour chasser. « Nous sommes bientôt des chasseurs sans terre, nous allons bientôt chasser dans les jardins ! Alors on lance un appel aux agriculteurs à se joindre au syndicat pour agrandir un peu notre territoire. On précise que cette location de terre est financée. »

Le retrait des cartes d'adhérents aura lieu jeudi 24 septembre, de 18 h à 19 h, chez Alain Rosier, à la petite Chartrerie.

Cor NR : Brigitte Osvath

anjouin NR 28/10/2020

Les dentellières du village

Geneviève Jourdain est la présidente de l'association dentelle au village. « Avec le Covid, nous ne nous réunissons plus et les contacts sont peu nombreux entre nous », regrette-t-elle. Heureusement, cette activité peut être pratiquée seule. En cette période de crise sanitaire, elle est la bienvenue pour celles qui ont l'art et la patience de cet ouvrage. L'association a été créée en 2014 et n'a cessé de s'agrandir pour compter un effectif de douze aujourd'hui. « C'est un regroupement de huit communes. L'an dernier, nous avons participé à la Fête du pain, à Anjouin, et nous avons reçu un groupe de dentellières de Quincy. Nous étions présentes aux puces couturières de Genouilly et au salon broderie et arts du fil à Issoudun ainsi qu'aux fêtes champêtres de Bagneux et Selles-sur-Cher. » Six initiatives, une belle saison pour l'association.

La dentelle, ce n'est pas seulement la réalisation de nappes, elle entre dans la composition de produits finis, comme des tableautins, du linge de table, des cadeaux de naissance, des bijoux, des accessoires de mode. « Et on peut faire de la dentelle avec une foultitude de matières », précise Geneviève Jourdain. Il faut aussi des compétences en couture, peinture, broderie, encadrement pour la mettre en valeur. Il n'y a pas de limite à la créativité avec la dentelle.

Cette année, les dentellières de l'association anjouinaise travaillent chacune chez elles, lorsque la pandémie sera terminée elles pourront découvrir et admirer le travail des unes et des autres.

L'association, lorsqu'elle pourra de nouveau se réunir, rappelle qu'elle est ouverte à toute personne désireuse d'apprendre et pratiquer les techniques dentellières, quel que soit son niveau. Les cours sont programmés deux fois par mois, le jeudi après-midi de 14 h 30 à 16 h 30.

Cor. NR : B.O.

Contact : Geneviève Jourdain, tél 02.54.40.68.74 ou mail : gene.jourdain@gmail.com

chabris - pays de bazelle NR 21/07/20

Les conseillers communautaires élus



Les conseillers communautaires représentant toutes les communes de la 3 CPB.

J eudi 9 juillet, le conseil de la Communauté de communes Chabris-Pays de Bazelle (3 CPB), a été installé. Il est composé de vingt-six délégués communautaires dont le bureau, qui rassemble dix conseillers.

Le bureau. Philippe Jourdain, président; Fabrice Vautry, premier vice-président; Yves Cron, deuxième vice-prési-

dent; Bernard Marchand, troisième vice-président; Bernard Villerette, quatrième vice-président; Alain Dervillé, cinquième vice-président; Jacques-Henri Lepreux, premier membre du bureau; Martine Lagnet, deuxième membre du bureau; Sébastien Dedion, troisième membre du bureau; David Touchard, quatrième membre du bureau.

Les conseillers. Michel Petit, Christian Paquier, Bruno Inial, Hélène Carsuzza, Charles Bailliard, Maryse Charron, Cécile Gravot, Patrice Thibault, Chantal Brialix, Jean Bonnin, Monique Roger, Guenael Renaudat, Bruno Dion, Christelle Barboux-Malet, Vincent Giraudon, Daniel Pesson.

Cor. NR B. O.

anjouin NR 23/03/20



> Le nouveau bureau du SIAEP de Bazelle. Le Syndicat intercommunal d'alimentation en eau potable de Bazelle a un nouveau bureau. Le président est Philippe Jourdain (Val-Fouzon et 3CPB) et les vice-présidents, dans l'ordre de positionnement, sont Jacques-Henri Lepreux (Anjouin), Bernard Marchand (Chabris), Bernard Villerette (Dun-le-Poëlier), Sébastien Dedion (Poulaines).

anjouin NR 23/03/20

La Caravane des poètes est passée

D imanche 27 septembre, l'association Bibliothèque d'Anjouin recevait la Caravane des poètes. Quatre artistes aux innombrables références ont embarqué le nombreux public dans l'univers de Boris Vian. Très à l'aise sur scène, ils ont rapidement conquis les spectateurs. Chants, dialogues savoureux, complicité avec le public. C'était leur troisième venue à Anjouin, l'accueil et les applaudissements étaient à la hauteur de la prestation. Mo-



Une centaine de personnes ont découvert l'univers de Vian.

nique Kockenpo et l'équipe de la bibliothèque, à l'initiative du spectacle, n'ont pas manqué de

remercier artiste et public. Une centaine de spectateurs s'étaient déplacés.

loisirs sportifs

Gérald Herel ou le noble art dans la peau

Après 61 ans au service de la boxe, fort heureusement pour le Boxing club romorantinais, Gérald Herel n'a pas l'intention de raccrocher.

T out comme pour sa silhouette, le temps n'a pas de prise sur sa petite queue de cheval. Cette particularité capillaire est devenue au fil des ans l'emblème de la pratique de la boxe à Romorantin. Fondateur, entraîneur, dirigeant, ce pur passionné est l'âme du Boxing club romorantinais (BCR) et personne n'ose imaginer que le charismatique Gérald file vers ses 75 ans. Le 6 mars dernier, lors du gala du club, il a reçu la médaille d'argent de la jeunesse, des sports et de l'engagement associatif. Juste récompense et au vu des critères d'attribution on peut simplement s'étonner que celui qui a fondé le BCR en 1977 ne soit pas depuis longtemps élevé à l'échelon or. Car Gérald Herel accomplit une soixante et unième année consécutive au service de la boxe, sans compter son engagement comme infirmier en secteur psychiatrique détaché aux activités sportives.

Rencontre déterminante avec le docteur Gendre

Né à Anjouin dans l'Indre, c'est à Issoudun qu'il va mettre les gants pour la première fois l'année de ses 14 ans. « Avec un copain on s'est inscrit dans un club d'haltérophilie, mais les pratiquants nous ont pris de haut, alors nous sommes partis vers la salle de boxe. » Alors apprenti pâtissier, lui qui fut l'homme de coin de tous les boxeurs du BCR lors du récent gala, ne sait pas qu'il vient d'entamer un bail de 61 ans, série en cours.



Gérald Herel a reçu début mars, lors d'un gala de boxe à Romorantin, la médaille de l'engagement associatif.

(Photo, cor. NR : Patrice Juh)

Infirmier à Châteauroux, c'est au colot qu'il débarque en 1977 dans le bureau du docteur Georges Gendre qui dirige le centre hospitalier de Romorantin. « Je suis tombé sur le bon interlocuteur, un homme extraordinaire qui m'a fait confiance. Dès l'année suivante nous organisons le premier gala à Romorantin », tient-il à préciser. Les vingt combats qu'il a disputés ne sont qu'anecdotes comparés à ce qu'il va traverser comme entraîneur. Gérald cite Noël Lefebvre ou Pascal Dehais, mais c'est auprès de Christophe et

Bruno Girard ou encore de Sedat Puskullu qu'il va tutoyer les sommets : « Lorsque le père de Christophe Girard est venu l'inscrire, il m'a dit qu'il voulait faire de la boxe pratiquement depuis ses premiers pas, ça m'a étonné », se souvient un homme qui va mener Christophe vers cinq titres de champion de France professionnels, des combats européens et mondiaux : « Pour se maintenir à ce niveau, nous allions très régulièrement nous préparer à Paris et à Troyes, tout ça conjugué avec mon emploi du temps d'infirmier, je ne vous dis pas

l'organisation et la fatigue. » Si Gérald Herel n'a pas suivi Bruno Girard jusqu'à ses conquêtes de ceintures mondiales, il était à ses côtés lorsqu'il a décroché plusieurs titres nationaux, comme ce fut le cas avec Sedat Puskullu ensuite. Vice-président avant de reprendre le poste d'entraîneur cette saison d'un BCR qui compte quatre-vingts licenciés, Gérald Herel est aussi à l'aise avec le micro pour animer des galas. C'est dire s'il n'a pas volé sa récente distinction.

Cor. NR : Dany Chamfrault

anjouin

NR 14/11/2020



> **Commémoration du 11 Novembre.** Mercredi, lors de la cérémonie, huit personnes étaient présentes. Une gerbe a été déposée au pied du monument aux morts après que le président de l'amicale des anciens combattants, Fernand-Michel Clausade, a donné lecture du message de Geneviève Darrieussecq, ministre déléguée auprès de la ministre des Armées. Sonnerie aux morts et Marseillaise ont retenti en mémoire des millions de jeunes français tombés au champ d'honneur lors de la guerre 14-18.

anjouin

NR 22/12/2020



Le Père Noël attendu par les enfants déguisés. Les enfants ont tenté de chanter Petit papa Noël mais la chanson n'est pas allée au bout, il y avait trop de canards. Un enfant s'est alors exclamé « On n'est pas tout à fait prêt pour faire une chorale », ce qui a beaucoup amusé le Père Noël. Les enfants de CM1 et CM2 étaient joyeux et la distribution des cadeaux leur a tiré un merci en chœur à l'adresse du généreux donateur.

anjouin

NR 14/12/20



> **Hommage à Valéry Giscard d'Estaing.** Mercredi, jour de deuil national en hommage à Valéry Giscard d'Estaing, une brève cérémonie a eu lieu devant la mairie dont le drapeau était en berne. Le maire, Jacques-Henri Lepreux, des représentants du conseil municipal, dont les trois adjoints, et des employés communaux ont observé une minute de silence en mémoire de l'ancien président de la République.



anjouin

NR 29/12/2020

Distribution des colis aux anciens

Malgré la crise sanitaire, la municipalité d'Anjouin a maintenu le traditionnel colis gourmand de Noël offert aux aînés. Cette année, les produits périgourdins étaient à l'honneur. Tous les conseillers municipaux se sont investis dans cette démarche, l'occasion de rendre une visite aux aînés et d'échanger quelques mots souriants, bienvenus en cette période incertaine.



Les élus prêts pour la distribution des colis.

Nos Entreprises



HORTICULTURE David Riguet

Vente de plants de fleurs, plants de légumes

Arbustes, fruitiers, rosiers ...

Paniers de légumes en saison

Entretien de tombes avec ou sans fleurissement

Chemin des Légères
36210 St Christophe en Bazelle

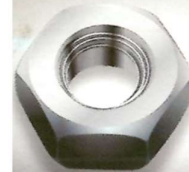
Port 06 64 09 61 38
Tél 09 60 38 40 00



LEROY-DANIEL
AGRICOLE/MOTOCULTURE/AUTOMOBILE
LEROY-DANIEL@LIVE.FR

LA CROIX DES RICHARDES
ROUTE DES BLANCHARDES
36210 ANJOUIN
TEL:0647912100

LEROY/MÉCANIQUE



RÉPARATION/ENTRETIEN
AGRICOLE/MOTOCULTURE/
AUTOMOBILE

ELECTRICITE GENERALE

EDE

INDUSTRIE / BATIMENT

Installation Electrique
Industrie/Bâtiment
Courant Fort / Courant Faible

Emmanuel DANJON

36210 ANJOUIN

E-mail : emmanueldanjon@aol.com Port : 06 07 41 26 75
www.ede-paysdebazelle.fr

GITE RURAL

Mr et Mme CORNU
La Boulaye
36 210 ANJOUIN

Tel : 02 54 40 63 54
Port : 06 76 62 92 52
Email : cornu-alain@wanadoo.fr



Gîte n° G4002



Nathalie Dufaut Danjon

La Marnière - Les Chezeaux - 36210 Anjouin
Port : 07 71 20 98 37 • Mail : lestroisroses36@gmail.com



Les Trois Roses de l'Armandie

Chambres et Tables d'Hôtes

La nature aime à se dérober à nos yeux



Château de la Roche

Centre de Vacances pour enfants

Réceptions - Cocktails

Mariages - Baptêmes

36210 - Anjouin Tél : 02 54 40 63 85 - chateaularoch@wanadoo.fr

Mini pelle



ENT FRANCOIS RIVIERE

Les Bernards
36210 ANJOUIN
Tél : 02 54 40 01 59
N° REF TVARF 89 33 177 8761

Tracto-pelle



**BUREAU
D'ETUDES**



- Réalisation d'études THT - HT - BT Aériennes et Souterraines
- Postes Sources
- Levés topographiques géoréférencés (corp de rue, MNT...)
- Implantation de précision
- Profils longitudinaux et transversaux
- Détections tous réseaux, levés, récolement
- Modélisation 3D
- Expertises drone
- Numérisation de plans
- Reprographie
- Imagerie, Volet paysager
- Conventions et dégâts

Siège social

Lieu dit La Boulaye 36210 Anjouin

Succursale

Allée des Grandes Bruyères 41200 Romorantin Lanthenay

Tél. 02-54-98-98-30

accueil@cer-vincent.com

WWW.CER-VINCENT.COM



**SERVICE
RAMONAGE**

JEAN HECK et FILS

*Cheminées, Chaudières, Inserts
Poêles (bois, granulé), Débistrage etc...*

TOUTE L'ANNÉE SUR RENDEZ-VOUS 7/7

Tél. 02 54 40 62 36

Département 36 - 41 - 18

*Inutile d'attendre,
un spécialiste est à votre service*

4298 8306 0207 1000 300 - Im. Europe-Graphic - Romorantin

PRODUCTEUR DE LEGUMES ET PLANTS



Stéphanie et François LAURENT

LES TANNIERES 36210 ANJOUIN

Tél: 02 54 40 13 64

Port: 06 81 87 97 77

Laurent.s.f@orange.fr

Pge fbook: Maraichers Des Tannières Laurent

Sur les marchés :

Le mardi matin à Chartres sur Cher

Le samedi matin à Vierzon

Le dimanche matin à Bourges (St Bonnet)

Ouvert le vendredi après-midi 14h à 19h

A la ferme

DE JESUS ROCHA Rodrigo



Tous types de travaux du bâtiment neuf et rénovation

Maçonnerie # Rénovation # Isolation # Cloison

Menuiserie # Carrelage - Faïence # Clôture

La Braudière - 36210 ANJOUIN

rodrigo.dejesusrocha@orange.fr

06.73.23.79.75



SAS FROMAGERIE D'ANJOUIN

Route de Saint Loup

36 210 Anjouin

Vente aux particuliers selon modalités.

Renseignements au :

Tél : 02 54 40 56 90

E-Mail : magasindevente@fromagerie-anjouin.fr



■ Renseignements utiles

Salle des fêtes	02 54 40 69 36
Espace associatif	02 54 40 73 22
Ecole d'Anjouin	02 54 40 62 76
Collège de Chabris	02 54 40 02 72
Perception de Valençay	02 54 00 18 41
Poste de Chabris	02 54 00 35 24

■ Services d'urgence

Centre anti-poison	02 41 48 21 21	
SAMU	15	} Ces N° fonctionnent sur les portables, il est possible de les faire précéder d'un 1 (115-117-118)
Pompiers (Graçay)	18	
Gendarmerie	17	
Gendarmerie (Chabris)	02 54 00 42 60	
Hôpital (Romorantin)	02 54 88 33 00	
Hôpital (Vierzon)	02 48 52 33 33	
EDF (dépannage)	08 10 33 30 36	
SAUR	05 87 23 10 00	
Sida Info Service	08 00 36 66 36	
SOS drogue	08 00 23 13 13	

Service National d'Accueil Téléphonique pour l'Enfance en Danger (SNATED) Appeler le 119
Violence conjugale : 3919.

Ce numéro permet aux femmes ou aux hommes victimes de violences conjugales de se confier sur leurs souffrances et leur situation.

■ Médecins

Dr CARSUZAA	Chabris	02 54 40 03 53
Dr AUGUET-MANCINI	Chabris	02 54 40 10 84
Dr ALLARD	Chabris	02 54 00 29 27
Dr ENE	Genouilly	02 48 52 21 05
Dr LEMIRE	Graçay	02 48 51 26 42 (cabinet médical)
Dr GRUBISICI	Poulaines	02 54 00 13 25

EN CAS D'URGENCE, pour connaître la pharmacie de garde la plus près de chez vous, faire le 3237 (0,36 euro la minute).

■ Ordures ménagères

Ramassage dans le bourg et la campagne, tous les vendredis.

Si le vendredi dans la semaine est un jour férié, ramassage le jeudi.

Les sacs jaunes sont à disposition en mairie.

■ Déchetterie Bazell'éco

« Les petites Râleries » - PARPECAY, vous accueille :

Du 01 janvier 2021 au 31 décembre 2021

Du lundi au samedi de 8h30 à 12h30

Avec toutes les mesures sanitaires pour la santé de tous...

Pour les artisans et commerçants : créneau privilégié de 7h30 à 8h30 du lundi au vendredi.

La quantité est limitée à environ 1 mètre cube par jour.

Inscription et renseignements auprès du :

Secrétariat de la Communauté de Communes 02 54 40 15 88

■ Info encombrants

Le ramassage des encombrants une fois dans l'année est supprimé en 2021

Extrait de la carte de Cassini

« Commune d'Anjoing »

Réalisée par la famille de cartographes Cassini entre 1756 et 1815, la carte de Cassini ou carte de l'Académie est la première carte topographique et géométrique établie à l'échelle du royaume de France dans son ensemble.



Infos Mairie

Coordonnées

☎ 02 54 40 63 69

☎ 02 54 40 70 87

✉ mairieanjoing@wanadoo.fr

Maire

M. Jacques-Henri LEPREUX

Secrétaire

Mme Laetitia LOPEZ

Horaires d'ouverture

Lundi 8h00 - 12h00 / 13h30 - 17h30

Mardi 8h00 - 12h00 / 13h30 - 17h00

Mercredi 8h00 - 12h00

Jeudi 8h00 - 12h00 / 13h30 - 17h30

Vendredi 8h00 - 12h00 / 13h30 - 16h30

L'Anjouin

Mairie d'Anjoing - 36210 Anjoing

Directeur de la publication

Jacques-Henri LEPREUX

Comité de rédaction

Christine VINCENT

Nathalie LACROIX

Emilie LEPAIN

Exemplaire gratuit